

Helvella helvellula (Durieu & Mont.) Dissing (1966)

≡ ***Peziza helvellula*** Durieu & Mont. = ***Acetabula hevellula*** (Durieu & Mont.) Maire
= ***Geopyxis helvellula*** (Durieu & Mont.) Sacc.

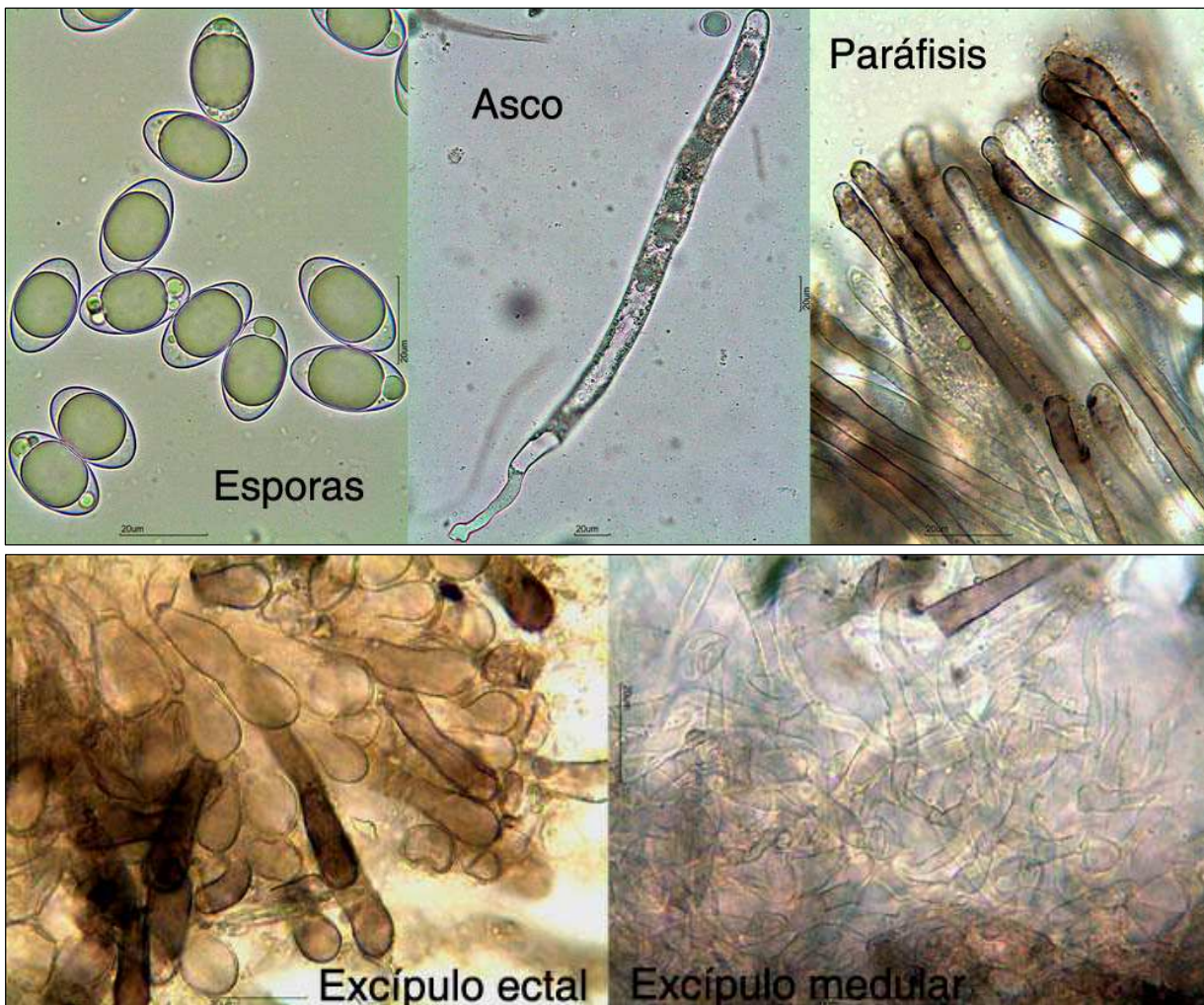


Pequeña *Helvella* que se desarrolla en suelos pobres, arenosos y de escasa vegetación, generalmente en compañía de *Quercus ilex*, con *Cistus*, *Juniperus*, etc, pero también hemos encontrado citas en dunas y en proximidad a bosques de coníferas de ambiente mediterráneo. En principio está considerada especie europea y bastante rara; fructifica desde finales del invierno hasta la primavera presentando ejemplares muy pegados al sustrato y generalmente gregarios, aunque a veces también se encuentren los ejemplares aislados. Etimológicamente “*Helvella*” deriva del latín y significa hortaliza o hierba y “*helvellula*” en referencia a su pequeño tamaño (pequeña *Helvella*).

Ascomas: de 0,5 a 2,5 cm de diámetro, estipitados, muy irregulares, con el himenio de casi disciforme a cupuliforme, a veces aplanados y otras formando pliegues, con los bordes lobulados, incurvados o levantados. La cara superior es fértil, rugosa, algo pubescente, mate y de color negro azabache; la inferior es estéril, lisa y también algo pubescente, de color negruzco decolorándose a tonos más grisáceos o blanquecinos en su proximidad al pie. **Pie:** corto y grueso, a veces totalmente enterrado, de color grisáceo o blanquecino, con 2-4 surcos longitudinales, pero sin las costillas anastomosadas características de *Helvella lacunosa*. **Carne:** delgada y quebradiza, de color blanquecino, olor débil y sabor fúngico.

Esporas: elipsoidales, con rango de esporas al 95% según una distribución Normal Gaussiana, de 22,3-27,2 x 13,2-15,6 μm , Q=1,6-1,9, n=46, obtenidas en esporada libre; son lisas, hialinas, con una gran gútula central, acompañada a veces con otras más pequeñas en los polos. **Ascos:** cilíndricos, octosporicos y uniseriados, dextrinoides, de 250-400 x 10-24 μm . **Paráfisis:** filiformes, de 3,5-5,5 μm de grosor, con algunos septos, de color marrón oscuro acentuándose en su tercio superior y ensanchándose en el ápice hasta un grosor de 5,5-8,5 μm . **Excípulo medular:** de textura intricata, con células que se entrecruzan en todos los sentidos. **Excípulo ectal:** formado por cadenas de células perpendiculares a la superficie, con 3-5 septos cada una y con los elementos más interiores

casi esféricos o poligonales, alargándose progresivamente hasta los externos que son cilíndrico-claviformes de x 7-16 μm y de color pardo negruzco.



Comentarios: al compartir hábitat, como en el caso de nuestra recolecta y por su aspecto similar, puede llegar a confundirse con *Helvella lacunosa*, diferenciándose de la que aquí presentamos por su mayor porte, la forma de la mitra que en su caso está compuesta por varios lóbulos y que recuerda a una silla de montar o la toca de las antiguas monjas, por la mayor longitud del pie que presenta numerosas costillas anastomosadas con oquedades y microscópicamente por su menor tamaño esporal (en media la fo. *lacunosa* 19,15 x 13,4 μm y la fo. *minima* 16,2 x 10,95 μm). Confusión posible también con *H. juniperi*, de esporas mayores (en media 22,5 x 13,1 μm) que *H. lacunosa* pero todavía menores que *H. helvellula* (en media de esta recolecta 24,75 x 14,4 μm). Todas las medidas citadas son de recolectas estudiadas por los autores.

Otra especie más rara y de pequeño tamaño con la que también podría confundirse sería *Helvella semiobruta* Donadini & Berthet (1975), que se desarrolla en hábitat parecido, con la mitra también con forma de silla de montar como *Helvella lacunosa*, de color negro intenso, el pie grisáceo desarrollándose por encima del sustrato, no acostillado y esporas más pequeñas de (20)-23-(24) x 12-15 μm .

Recolecta: el 09/03/2013, en el término La Rad (Entrena), UTM 30TWM4191, 550 msnm, en terreno yermo de suelo arenoso, entre *Quercus ilex*, *Cistus salviifolius* y *Cistus albidus*, con ejemplares cercanos de *Helvella lacunosa*. **Herbario:** RM 2142.

